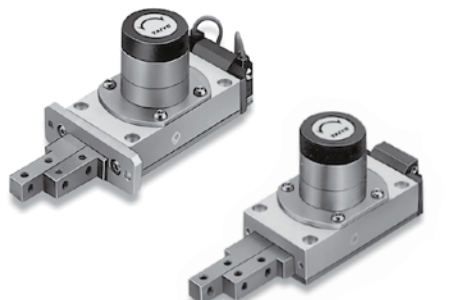


## 减少设计时间和安装时间的自动分割式气缸。

- 增大了滑块的滑动面积，从而能够承受更大的侧向负荷。
- 2个滑块相邻，易于制作用于小型工件的附件。
- 2个滑块通过机械式机构进行驱动。此外，前进端的滑块通过锁紧机构锁紧。
- 为了方便以手动方式确认动作，标配了把手。
- 2个滑块的动作采用了旋转式执行器，只需要单个阀门即可实现。
- 标配供油嘴，润滑更容易。
- 可安装2个高频振荡型开关。（行程末端检测用）



PATENT.P

### 本体规格

机 型	标准型、带开关型		
结 构	复动型		
型 号	EU-07	EU-09	EU-14
行 程 (mm)	7	9	14
(注) 实效推力 (N)	11.5	22.5	15.1
使用流体	空气		
供 油	不需要 (也可供油)		
连接口径	M5×0.8		
使用压力范围	0.3~0.7MPa		
耐 压 力	1.05MPa		
最高使用频率	40C.P.M (将速度调整至连续运转条件下手指不停止的状态时)		
使用温度范围	+5~+50℃		
重 量 (g)	260 (280)	400 (420)	620 (640)

注) ● 允许压力0.5MPa时的值。

- 重量中 ( ) 内的数值为带有FA型安装配件的情况。
- 上述规格以外的条件下使用可能导致故障，请勿使用。

### 高频振荡型开关规格

型 号	CS101-B (导线长度1.5m)
电 源 电 压	DC12~24V±10% (纹波P-P10%以下)
负载电压及电流	DC24V时 100mA以下 [NPN开集输出]
耗 电 流	DC24V时 15mA以下
电 压 降	DC24V时 1V以下
绝 缘 阻 抗	DC500V/Mega时 50MΩ以上 (外壳与电缆间)
耐 电 压	AC1000V 1分钟无异常 (外壳与电缆间)
抗 冲 击	490m/s <sup>2</sup> (非重复)
抗 振 动	双振动1.5mm 10~55Hz 2小时
环 境 温 度	-10~+60℃ (不结冰)
接 线 方 式	0.12mm <sup>2</sup> 3芯 外径φ2.9 厚橡胶软电缆
保 护 结 构	IP67 (IEC规格)
指 示 灯	发光二极管 (ON时点亮)
适 合 负 载	小型继电器、可编程控制器
重 量 (g)	23

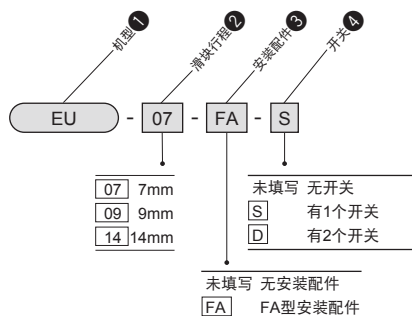
### ★ 开关单品购买方法

CS101-B-A

### ★ 交货形态

1. 带开关型在发送时开关未组装到本体上。
2. 使用FA型安装配件时，FA型安装配件组装到本体上发货。

● 标准型

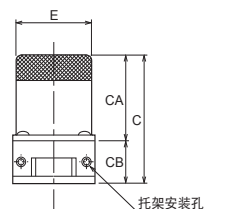
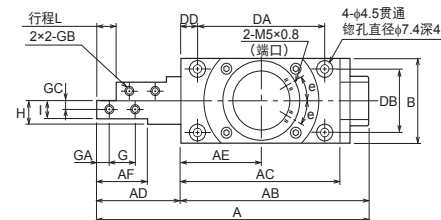


可提供  
EU/TEU CAD/DATA。



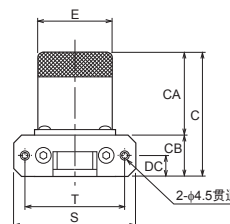
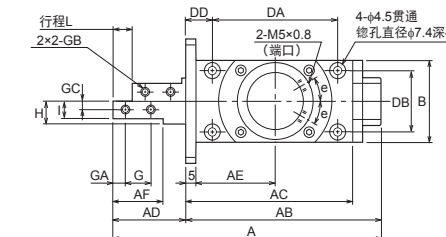
### ● 标准型

EU - 滑块行程



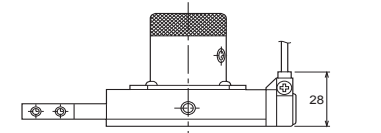
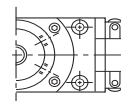
### ● 带FA型安装配件

EU - 滑块行程 - FA



### ● 带开关型

EU - 滑块行程 - 安装配件 - 开关

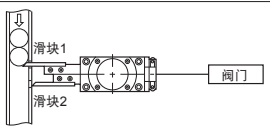
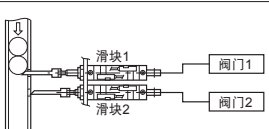
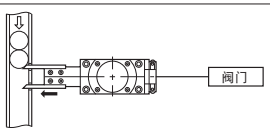
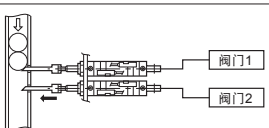
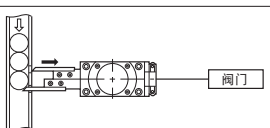
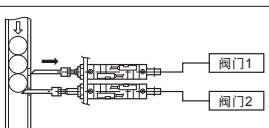
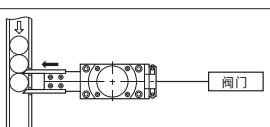
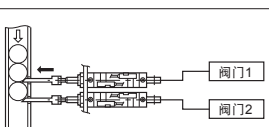
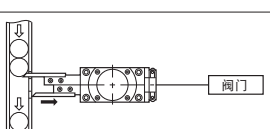
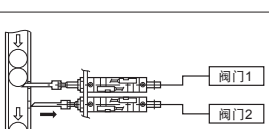
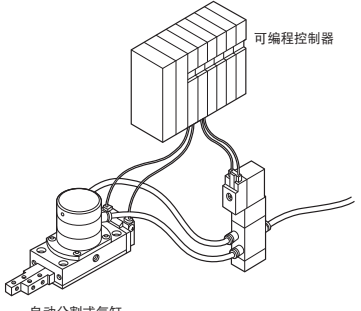
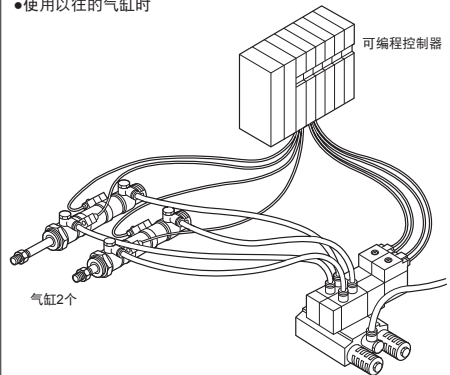


### 尺寸表

记号	AB		AC		AD		AE	AF	B	C	CA	CB	DA	DB	DC	
	标准型	FA型	标准型	FA型	标准型	FA型										
EU-07	107	75	80	62	67	32	27	31	18	34	51	33	18	50	24	9
EU-09	127	87	92	74	79	40	35	37	24	38	59	40	19	60	28	9.5
EU-14	149	99	104	86	91	50	45	43	28	48	61	40	21	70	38	10.5

记号	DD		E	e	G	GA	GB	GC	GD	H	I	J	L	T	S
	标准型	FA型													
EU-07	6	11	φ29	30°	10	4	M3×0.5	3	4	8	6	8	7	44	54
EU-09	7	12	φ36.5	25°	12	6	M4×0.7	4	4	10	8	8	9	48	58
EU-14	8	13	φ36.5	25°	16	6	M4×0.7	5	5	15	10	10	14	58	68

使用自动分割式气缸和气缸时的差异。

自动分割式气缸		使用2个气缸时	
动作实例	操作方法	动作实例	操作方法
	滑块1前进。 (起始位置)		阀门1通电, 使气缸1前进。 (起始位置)
	如阀门通电, 滑块2前进, 然后滑块1将后退。		阀门2通电, 使气缸2前进。
			阀门1断电, 使气缸1后退。
	阀门断电, 滑块1前进, 然后滑块2后退, 工件将被分离。		阀门1通电, 使气缸1前进。
			阀门2断电, 使气缸2后退, 然后工件将被分离。
自动分割式气缸 1台 5口复位阀 1个 开关 2个		气缸 2台 5口复位阀 2个 开关 4个	
●使用自动分割式气缸时		●使用以往的气缸时	

## 使用要领

## 使用注意事项

## 安装方法

- 自动分割式气割的安装应使用机身的安装孔或者FA型安装配件。
- 安装方向可自由选择, 但如果滑块朝上安装, 垃圾或异物较易进入机身和滑块之间, 所以建议采用水平方向或垂直方向(朝下)安装。
  - 利用机身安装孔或FA型安装配件进行固定时, 请使用内六角螺栓(螺纹直径M4)。(紧固扭矩1.8N·m)
  - 安装到设备之后, 确认分动分割式气缸时, 即使不供应空气, 通过转动安装在旋转执行器上方的把手, 也可以完成动作确认。动作确认后, 也可以将把手拆下。
  - 供应空气, 驱动自动分割式气缸时, 请确认手或衣服未接触把手。把手转动将非常危险。

## 配管

- 连接配管时, 请充分注意垃圾及异物混入管内。请用清洁的空气对配管和接头进行充分冲洗, 然后再进行连接。
- 请务必在配管中途设置空气过滤器, 并且注意避免垃圾、水分及异物进入自动分割式气缸内。
- 配管线路必须安装速度控制器, 调节滑块速度。如果过度提高空气压力或使用频率, 冲击负荷将会倍增, 导致提前发生故障。接头和配管请固定牢固。配管如脱落, 将引起误动作, 非常危险。

## 供油

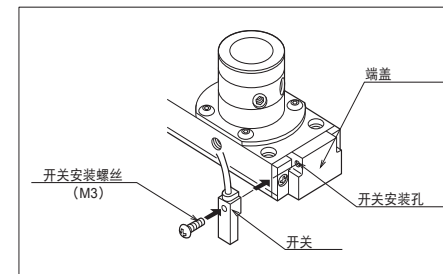
- 虽然不供油的状态下可以使用, 但如果供油, 请使用JISK2213-1类(无添加剂透平油 ISO VG32)润滑油或同等产品。(不可使用机油或主轴油)
- 一旦有过供油, 切勿中断供油。否则封入的润滑脂流出, 可能导致密封垫磨损。

## 一般注意事项

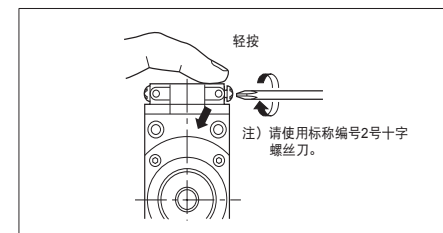
- 向自动分割式气缸供应的空气应使用清洁、干燥的空气。
- 滑块的驱动装置应定期(参考标准为100万次)补充润滑脂。
- 滑块上安装的附件应尽可能重量轻、长度短。既大又重的附件会增加惯性力, 导致提前发生故障。
- 接触滑块的工件惯性力较大时, 应当另外设置缓冲装置或挡块等, 避免滑块直接受到过大的惯性力。如直接受到过大的惯性力, 可能造成本体变形等提前故障。

## 开关的安装方法

- 在自动分割式气缸的端盖上安装开关时, 如下图所示, 请将附带的开关安装螺丝插入开关本体, 将开关安装到端盖的开关安装孔中。



- 拧紧开关安装螺丝时, 应将开关轻轻按在自动分割式气缸本体侧(下图箭头方向), 同时完成安装。如果没有在箭头方向轻轻按住, 开关可能从端盖上脱离, 无法在正常位置完成检测, 敬请注意。开关安装螺丝的紧固扭矩应以0.4~0.6N·m为参考标准。紧固扭矩不当的情况下, 可能造成开关的位置偏差或者开关本体的破损。



- 开关如下图所示, 滑块到达缩回侧的位置时, 指示灯将点亮。只使用1个开关, 或者安装2个开关进行接线时, 请注意避免弄错左右的接线。

